

Dinamica schimburilor comerciale cu produse agroalimentare ale României în ultimul deceniu

Toma DINU,
USAMV București
George PĂTRAȘCU,
MADR

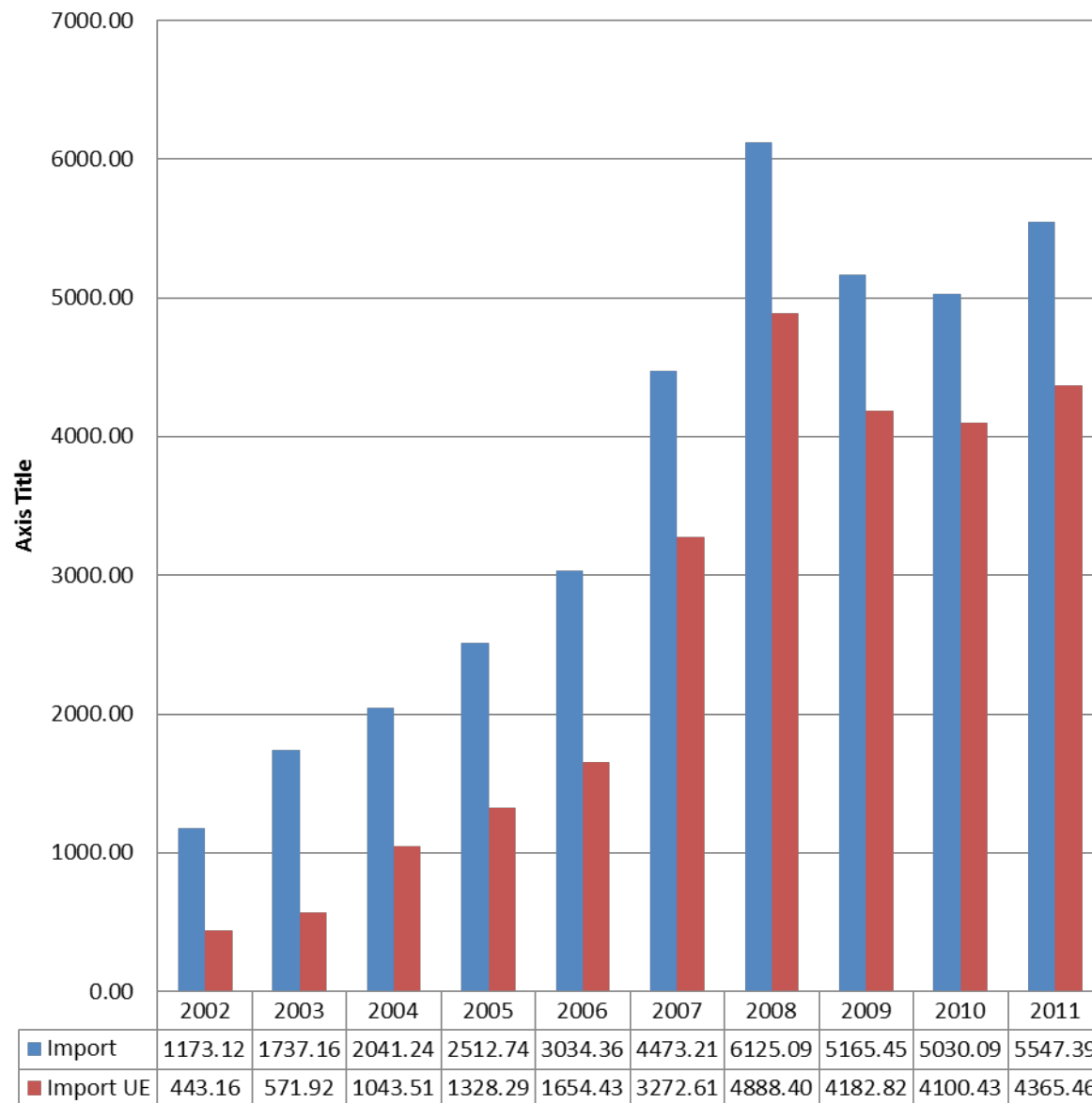
Grupe de produse care fac obiectul schimburilor comerciale

0199	Animale vii	1399	Extracte vegetale
0299	Carne	1499	Materiale pt impletituri de origine vegetală
0399	Pește	1599	Grasimi si uleiuri
0499	Lapte, ouă, miere	1699	Preparate din carne
0599	Alte produse de origine animală	1799	Zahar si produse zaharoase
0699	Flori	1899	Cacao
0799	Legume	1999	Preparate pe baza de cereale
0899	Fructe	2099	Preparate din legume
0999	Cafea, ceai	2199	Preparate diverse
1099	Cereale	2299	Bauturi, lichide alcoolice
1199	Preparate ale industriei moraritatului	2399	Reziduri alimentare
1299	Semințe și fructe de plante oleaginoase	2499	Tutun

Importuri de produse agroalimentare în România 2002 - 2011

- Importurile totale cresc progresiv de la 1173,12 mil \$ în 2002 la 6125,09 mil \$ (de 5,22 ori în 7 ani) în 2008, scad la 5030,09 mil \$ în 2010 și revin pe creștere în 2011, la 5547,39 mil \$.
- Importurile din SM UE au aceeași tendință dar mai accentuată. Cresc de la 443,16 mil \$ în 2002 la 4888,40 mil \$ în 2008 (de 11,03 ori în 7 ani!) pentru a reveni la 4365,46 mil \$ în 2011.
- Principiul preferinței comunitare a dus dependența de SM UE de la 37,8% în 2002 la 79,7% în 2011.

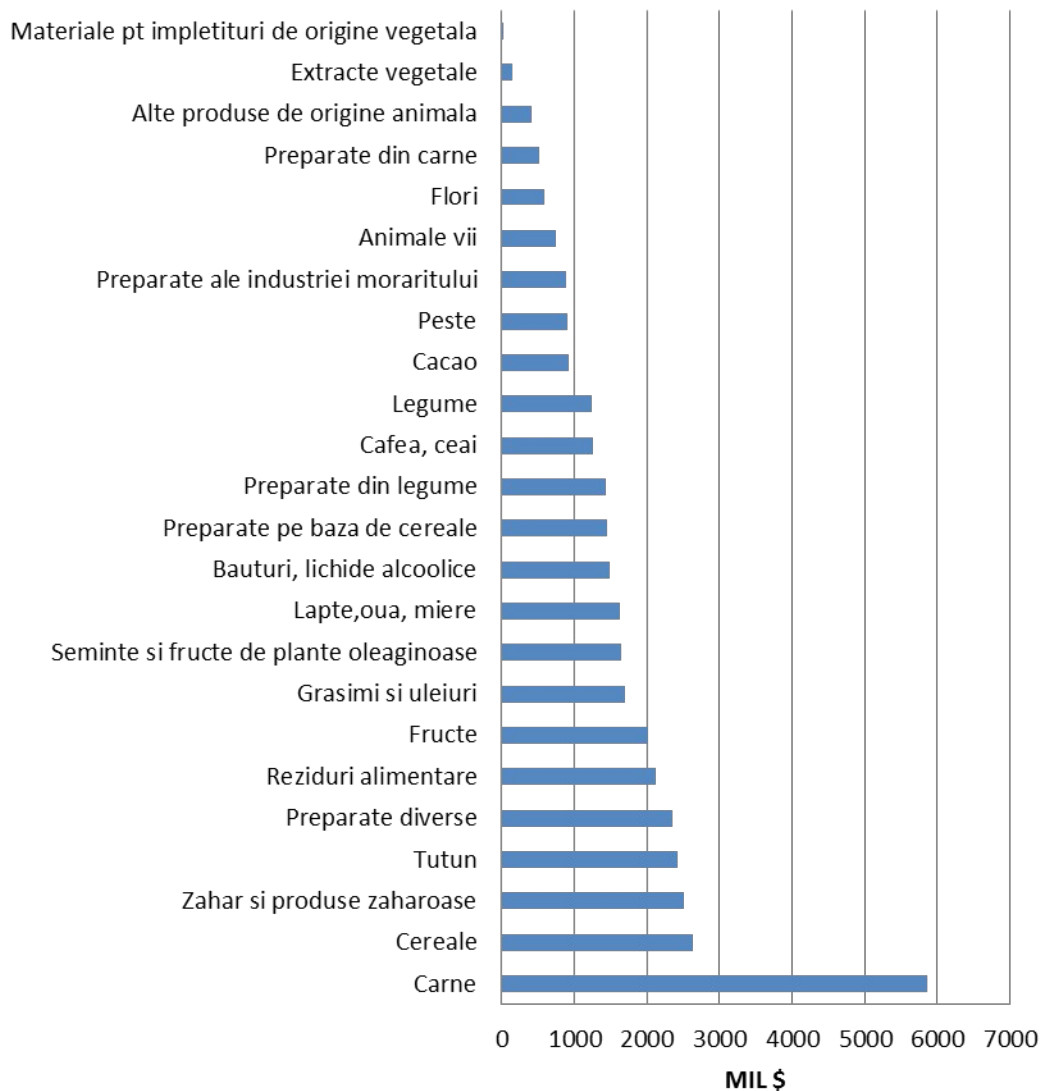
Importuri produse agroalimentare Mil \$



Importuri totale de produse agroalimentare în România 2002 - 2011

- În 10 ani România a importat produse agroalimentare în valoare totală de 36,85 mld \$.
- Se importă:
- Carne – 5,86 mld \$,
- Cereale 2,63 mld \$,
- Zahăr 2,50 mld \$,
- Tutun 2,41 mld \$
- Preparate diverse 2,35 mld \$
- Reziduri alimentare 2,12 mld \$
- Fructe 2,01 mld \$
- Grăsimi 1.70 mld \$
- Semințe oleaginoase 1,64 mld \$
- Lapte, ouă, miere.
- Băuturi alcoolice
- Media anuală 3,685 mld \$

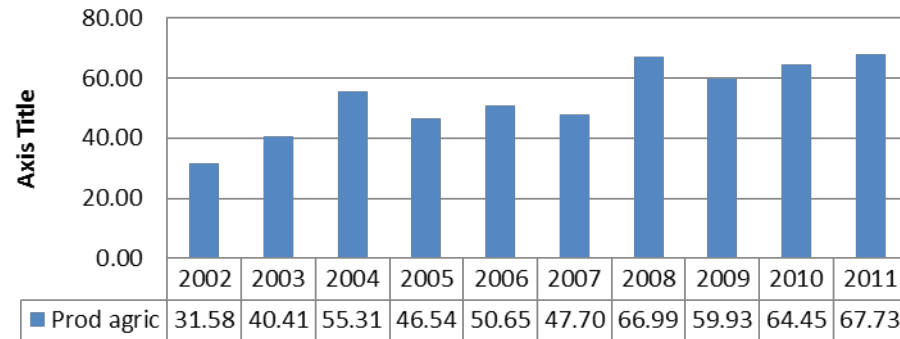
Importuri 2002-11, mil \$



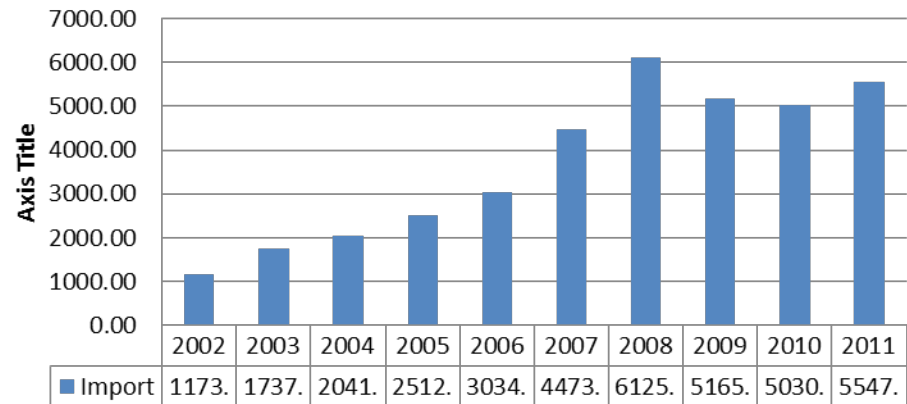
Corelații

- A fost analizată existența unor corelații directe între importuri ca variabilă dependentă și mai multe variabile independente.
- Corelații
 - Importuri / salariul mediu net în dolari pe lună + 0,9915
 - Importuri din UE / salariul mediu net în dolari pe lună + 0,9795
 - Importuri / valoarea producției agricole totale în mil lei + 0,8553
 - Importuri din UE / valoarea producției agricole totale în mil lei + 0,8445
 - Importuri / cursul de schimb pe \$ - 0,5567
 - Importuri din UE / cursul de schimb pe \$ - 0,5029

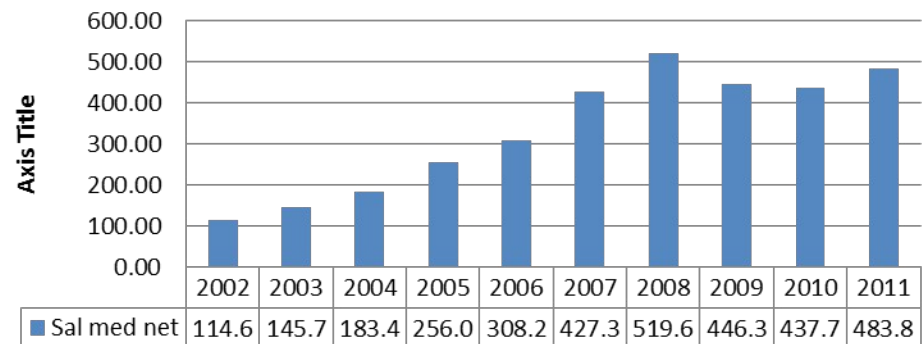
Producția agricolă, mld lei



Import, mil \$



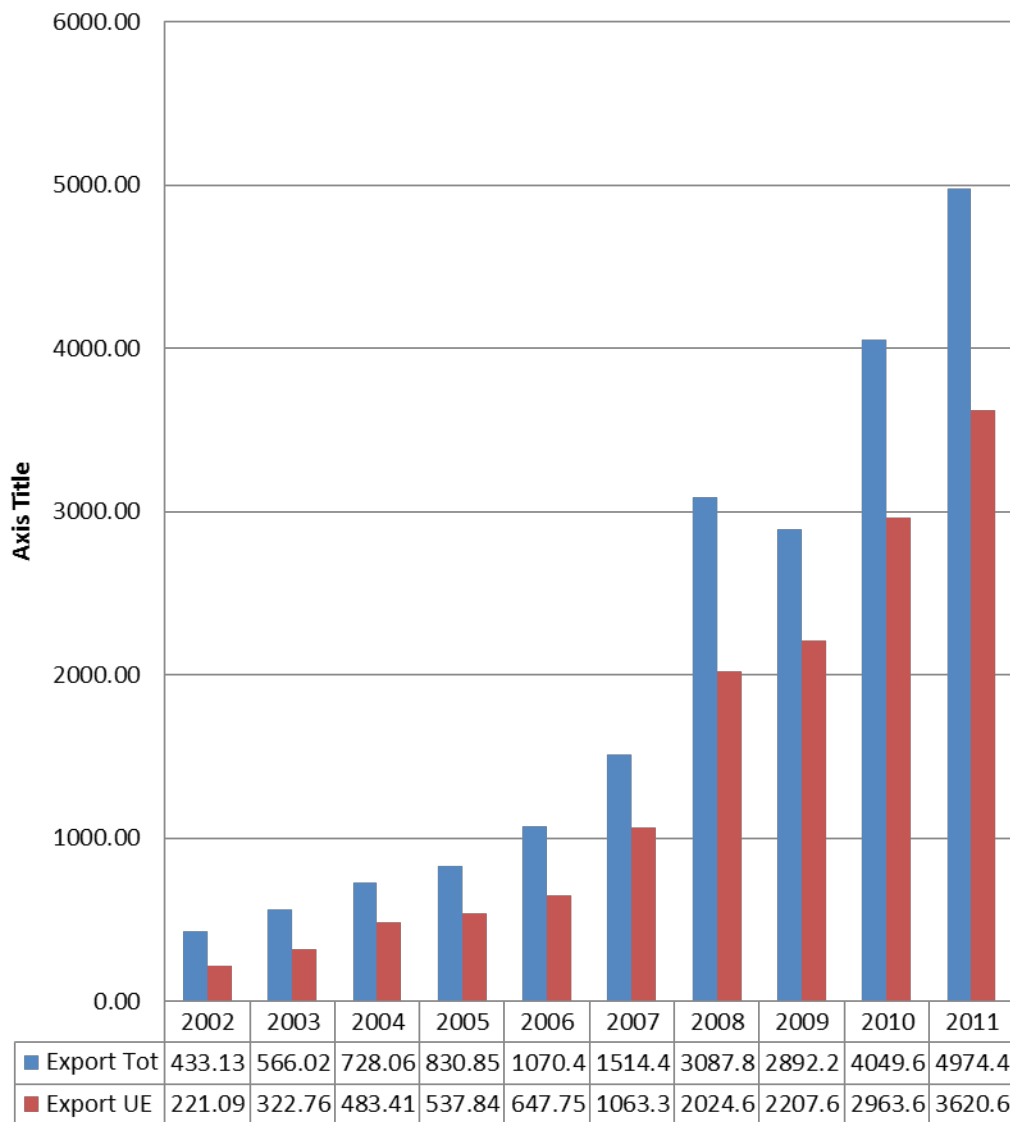
Salariu mediu net, \$/lună



Exporturi produse agroalimentare 2002 – 2011

- Exporturile cresc și ele progresiv și cu excepția 2008-09, cresc continuu ;
- Ritmul de creștere este susținut, de la 433,13 mil \$ în 2002 la 4974,4 mil \$ în 2011 (creștere de 11,48 ori în 10 ani !);
- Exporturile către SM UE au crescut progresiv și continuu în toată perioada de la 221,09 mil \$ în 2002 la 3620,6 mil \$ în 2011 (creștere de 16,37 ori).
- Dependența României de exporturile către SM UE crește în consecință de la 51% în 2002 la 72,8 % în 2011.
- Preferința comunitară a jucat și la exporturile agroalimentare.

Exporturi produse agroalim Mil \$



Exporturi totale produse agroalimentare 2002 – 2011

- În aceeași perioadă de 10 ani România a exportat produse agroalimentare în valoare totală de 20,17 mld \$.
- Se exportă:
 - Cereale 4,89 mld \$;
 - Oleaginoase 3,82 mld \$;
 - Tutun 2,20 mld \$;
 - Animale vii 2,06 mld \$;
 - Grăsimi și uleiuri 1,15 mld \$.
- În general se exportă produse primare, neprelucrate, produse care exced nevoilor consumatorului român, produse pentru care România, deși are certe avantaje comparative, nu a dezvoltat încă o industrie prelucrătoare.
- Orientarea viitoare a Politicilor de sprijin cred că va trebui să țină cont de acest aspect.
- Avem nevoie de competitivitate pe prelucrare.

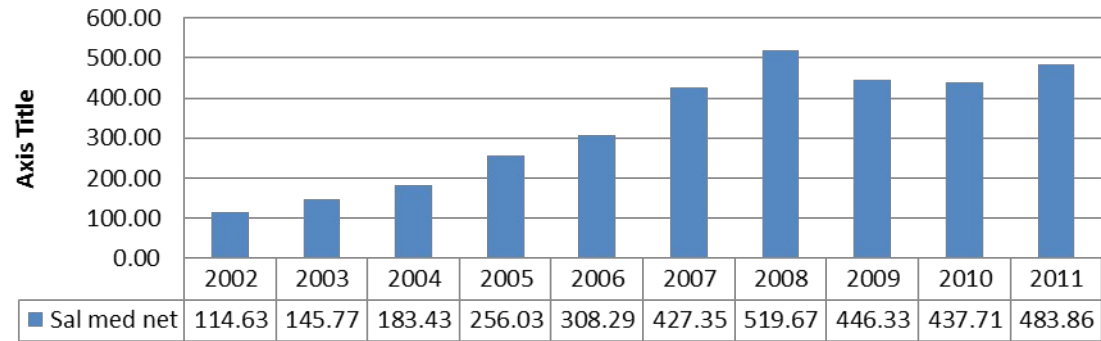
Export 02-11 mil \$



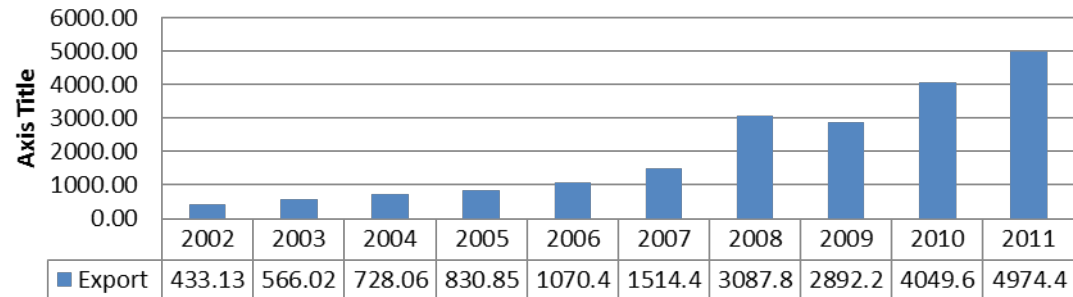
Corelații

- A fost analizată existența unor corelații directe între importuri ca variabilă dependentă și mai multe variabile independente.
- Corelații
 - Exporturi / salariul mediu net în dolari pe lună + 0,8404
 - Exporturi / valoarea producției agricole totale în mld lei +0,7686
 - Exporturi / cursul de schimb pe \$ - 0,1501

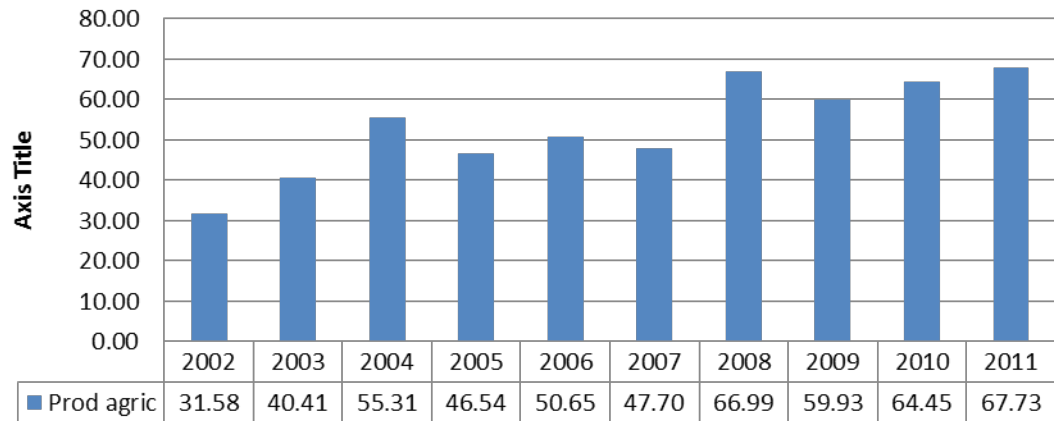
Salariul mediu net



Export



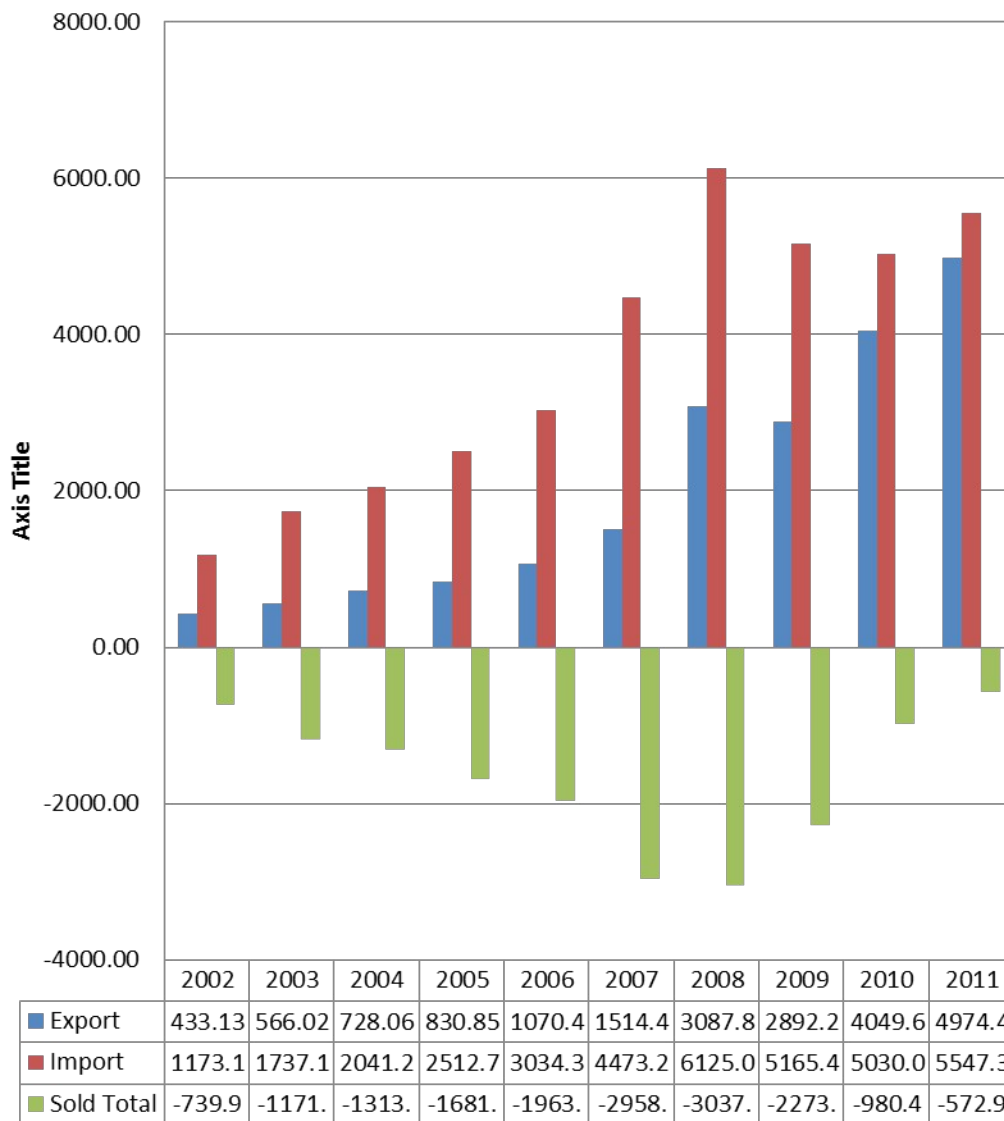
Prod agric



Soldul balanței comerciale cu produse agroalimentare 2002 - 2011

- Urmare a evoluției celor două componente, soldul balanței comerciale cu produse agroalimentare pentru fiecare an din perioada analizată este negativ.
- Soldul crește de la 739,9 mil în 2002 la 3037 mil \$ în 2008 pentru a scădea îmbucurător la 572,9 mil \$ în 2011.
- Criza, scăderea puterii de cumpărare, măsurile de combatere a evaziunii fiscale în comerțul cu produse agroalimentare?, alte cauze?, au făcut din România o țară care se apropie de dezideratul de autosuficiență alimentară.
- Este o tendință de termen lung sau doar de conjunctură?
- Avem avantaje de competitivitate pe aceste zone/produse?
- Le putem consolida?

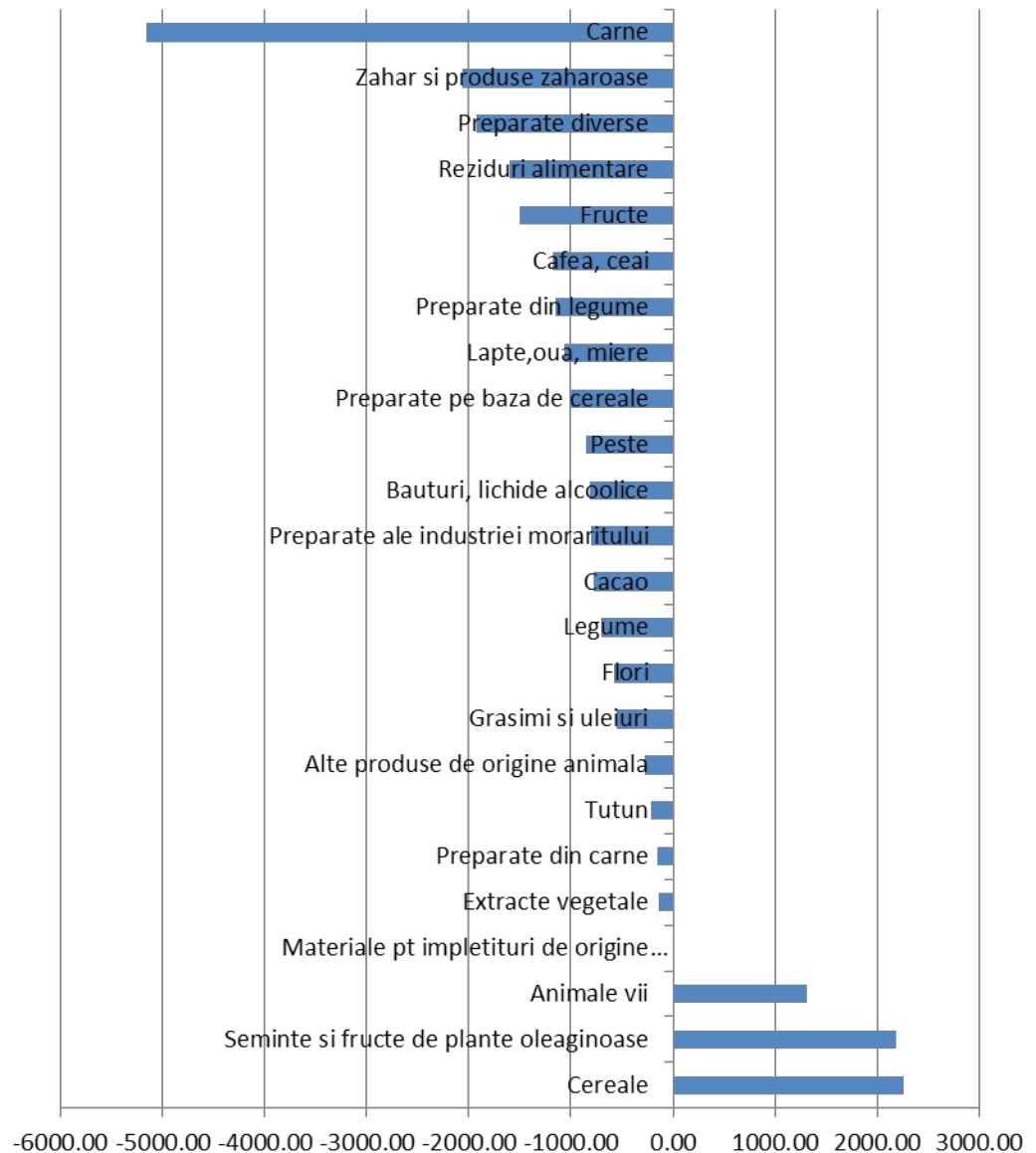
Comerț produse agroalim Mil \$



Soldul balanței comerciale cu produse agroalimentare 2002 - 2011

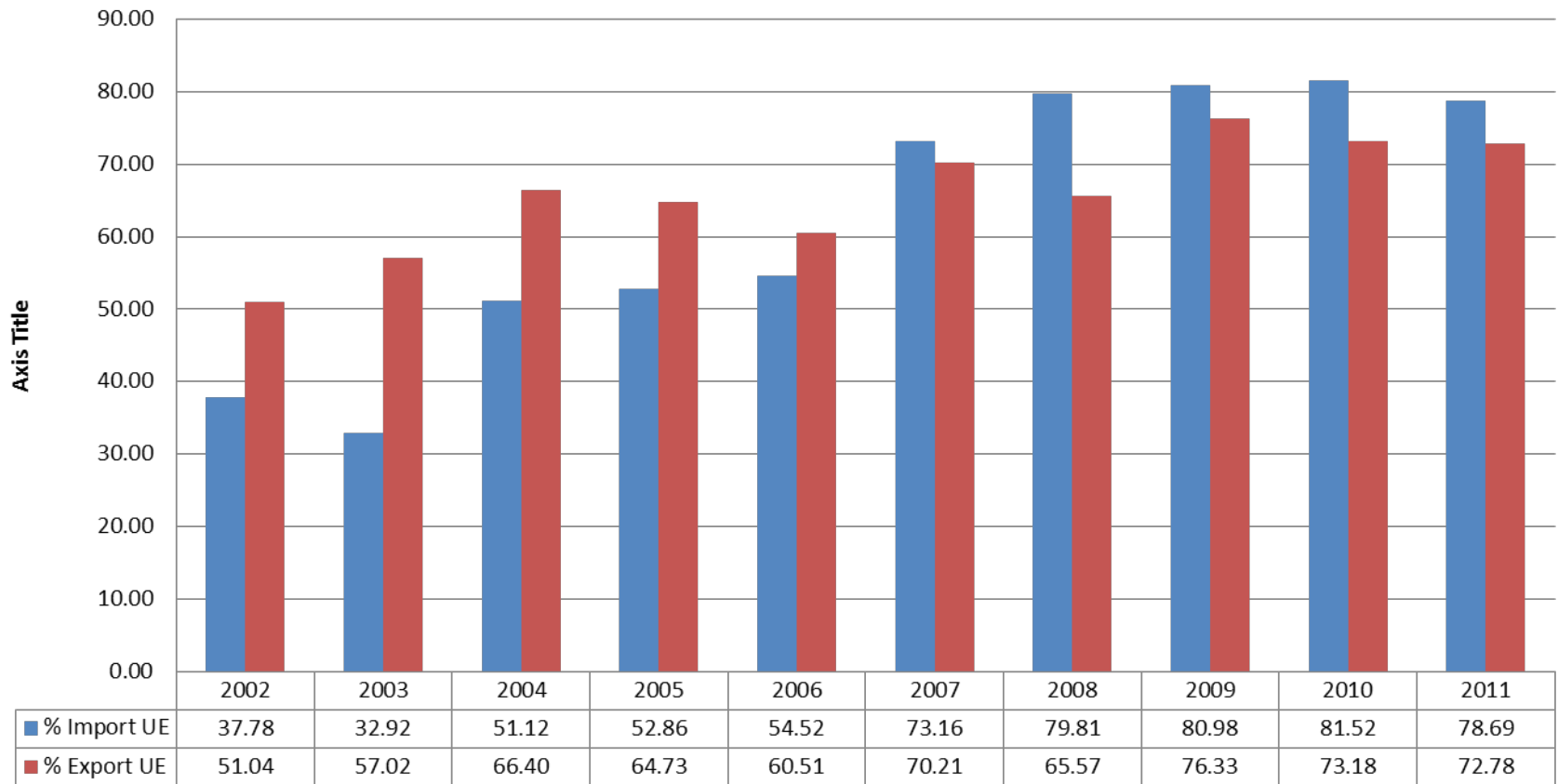
- Pentru doar 4 din cele 24 grupe de produse agroalimentare reușim autoaprovizionarea și asigurăm și disponibilități pentru export.
- Pentru perioada analizată, avem excedent pentru:
 - Cereale 2,26 mld \$;
 - Oleaginoase 2,18 mld \$;
 - Animale vii 1,31 mld \$;
 - Materiale pentru împletit 10 mil \$.
- Suntem deficitari pentru:
 - Carne 5,16 mld \$;
 - Zahăr 2,08 mld \$;
 - Preparare diverse 1,92 mld \$;
 - Reziduuri alimentare 1,59 mld \$;
 - Fructe 1,50 mld \$;
 - Cafea, ceai 1.18 mld \$;
 - Preparare din legume 1,15 mld\$;
 - Lapte, ouă, miere 1,06 mld \$;
 - Preparare din cereale 1,02 mld \$.
- Deficit total 16,68 mld \$;
- Medie anuală 1,67 mld \$.

Sold Total 2002-11 Mil \$



Dependența comerțului cu produse agroalimentare de țările UE

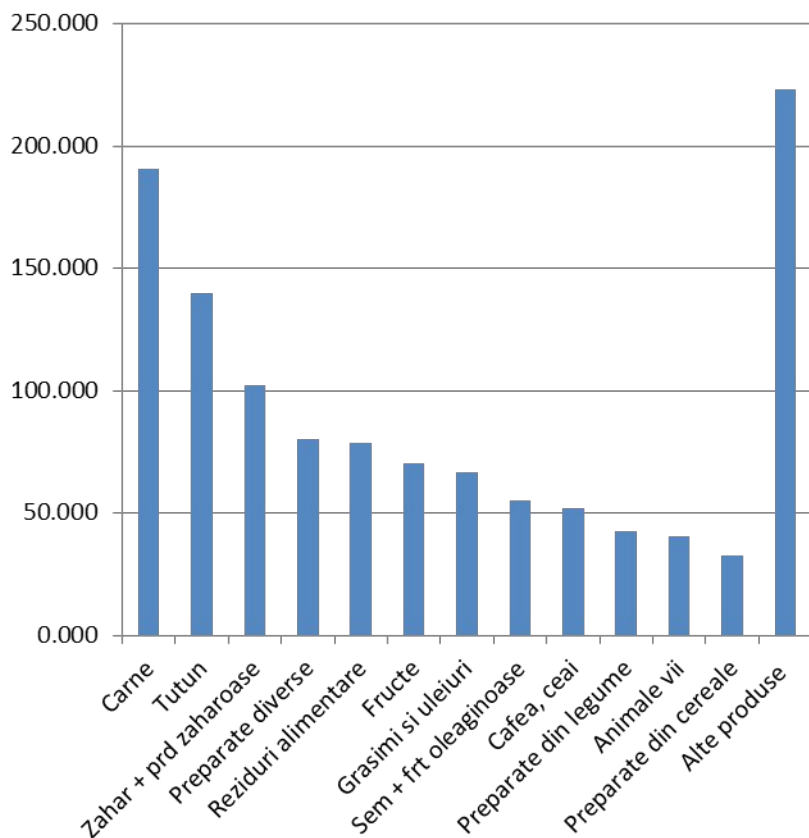
Dependență comerț prod agroalim %



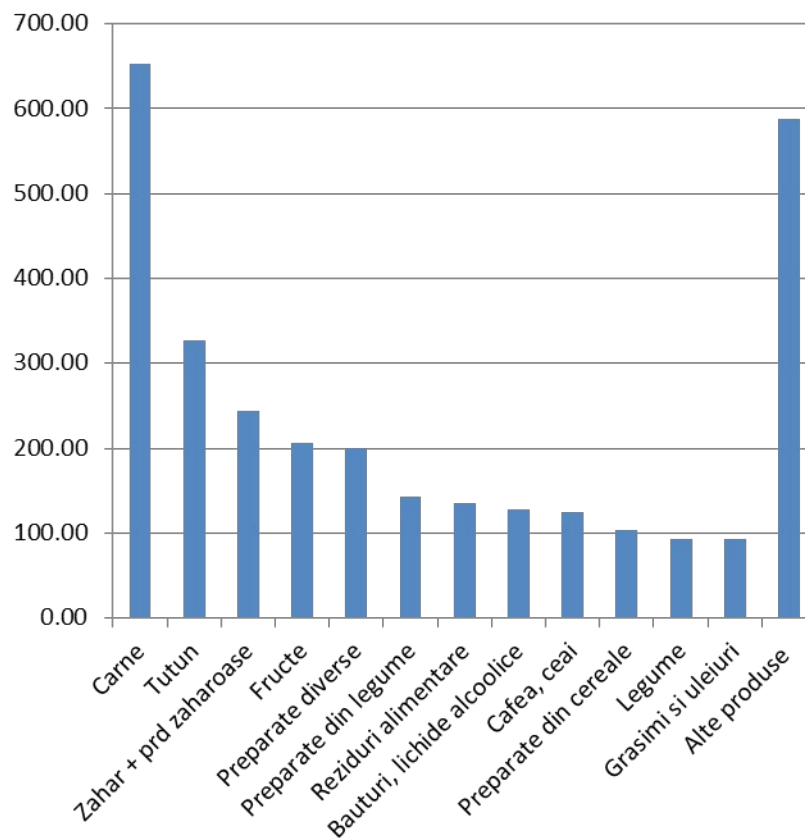
2002 – 1173,12 mil \$

2006 – 3034,36 mil \$

Structura Importuri 2002 Mil \$



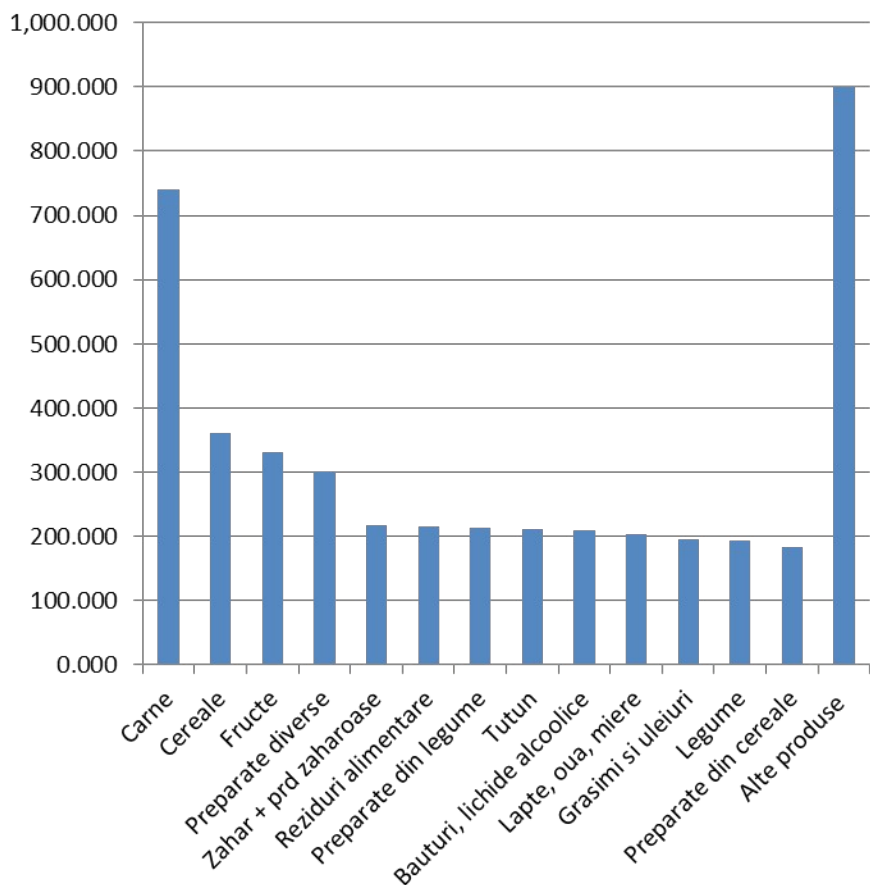
Structura importuri 2006 Mil \$



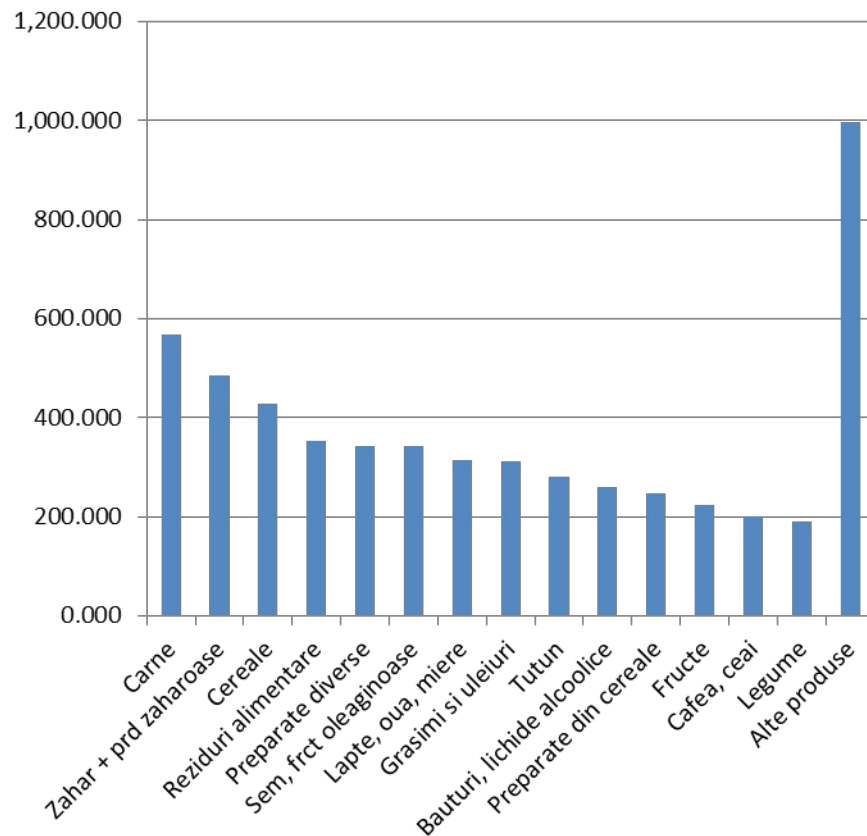
2007 – 4474,76 mil \$

2011 – 5549,55 mil \$

Structura Importuri 2007 Mil \$

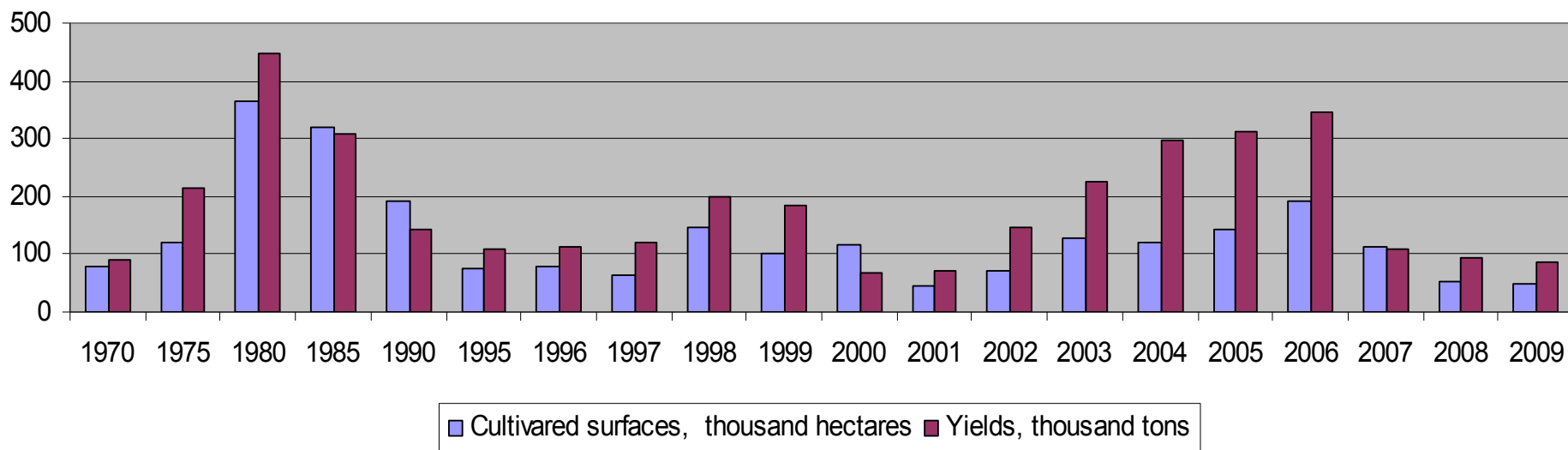


Structura importuri 2011 Mil \$



Evoluția suprafețelor și a producțiilor de soia în România

Suprafețe și producții de soia în România

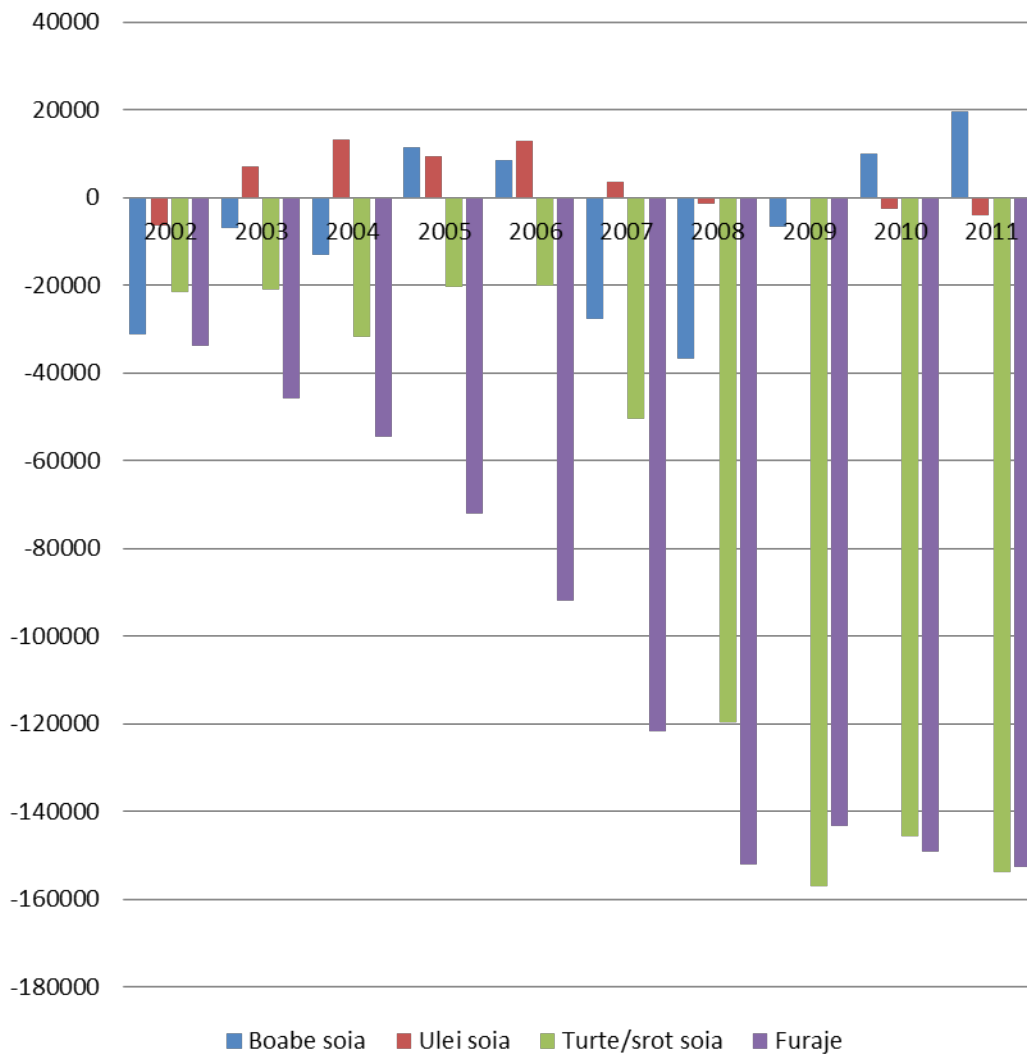


- Producție medie 1970 – 2002 – 1000-1300Kg/ha
- Producție medie 2003 – 2006 – 1700-2000 Kg/ha

Produse agricole pentru care România a dovedit competitivitate

- Producția de carne în România este un deziderat dar este limitată de satisfacerea necesarului de proteină vegetală.
- România importă, la nivelul anului 2011, furaje și turte de soia în valoare de 340 mil \$.
- Cantitățile importate depășesc 600 mii t (420 mii t turte de soia și 186 mii t furaje, în special premixuri furaje).
- Pentru încurajarea producției de carne ar trebui încurajată producția internă de proteină vegetală.
- Crește gradul de prelucrare, valoarea adăugată, crește producția internă de carne, scad importurile de carne, scade deficitul comercial.
- Preparate de tipurile celor folosite în hrana animalelor

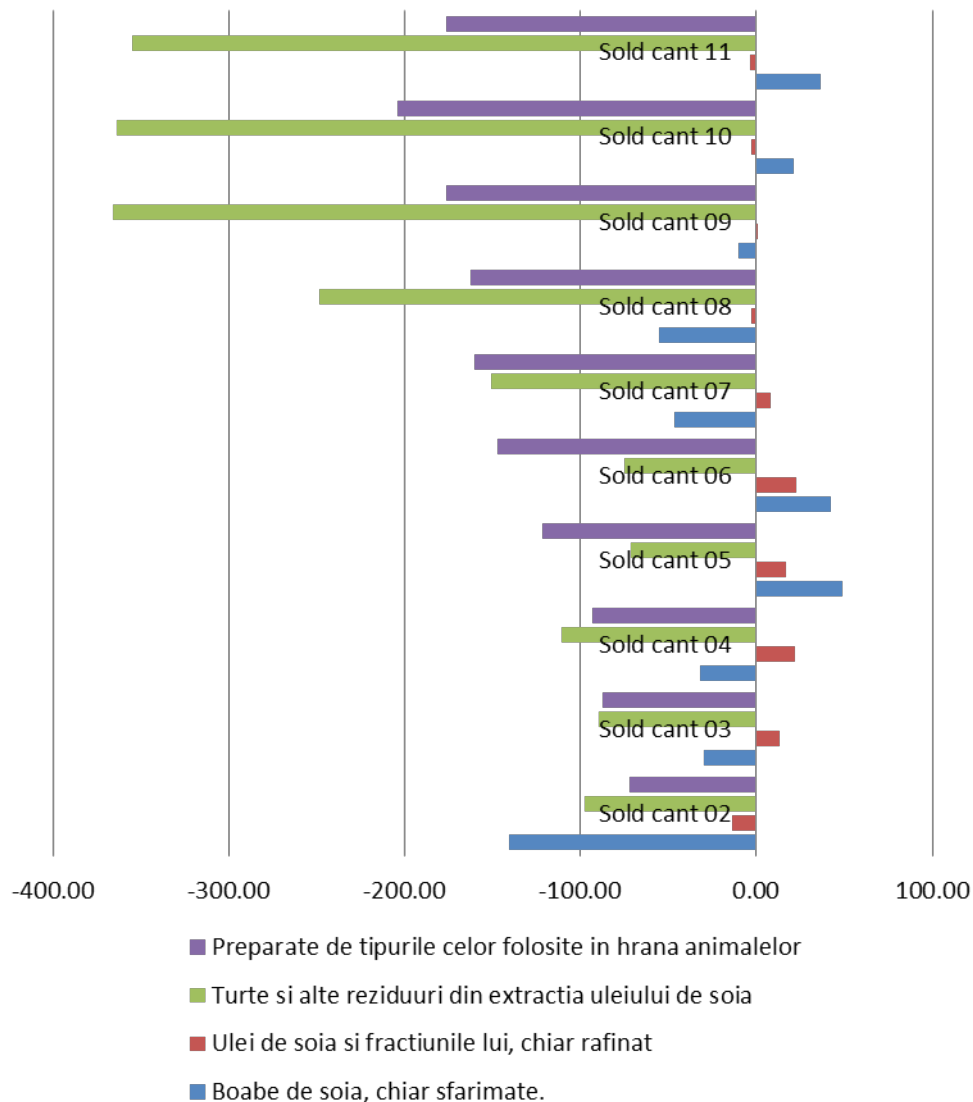
Soldul comerțului cu soia și produse derivate



Soldul comerțului cu soia, ulei, turte de soia și produse furajere , cantități mii t

- În perioada preaderare, soldul cantităților importate de turte de soia a oscilat între 70 și 110 mii t cu tendință de scădere.
- După aderare, scad suprafețele de soia, scade producția internă, cresc importurile și se stabilizează la peste 350 mii t anual.
- Consumul de carne crește, producția de internă de carne crește dar în ritm mai lent și este dependentă de asigurarea de proteină de origine vegetală ieftină.
- Proteina din import, pentru România, revine mai scump decât pentru țările din vest datorită "surplusului" de transport.
- Pentru a redobândi avantajele de competitivitate este nevoie ca proteina să se producă intern.

Sold cantități



Sursa importurilor UE în 2010 (mil t)

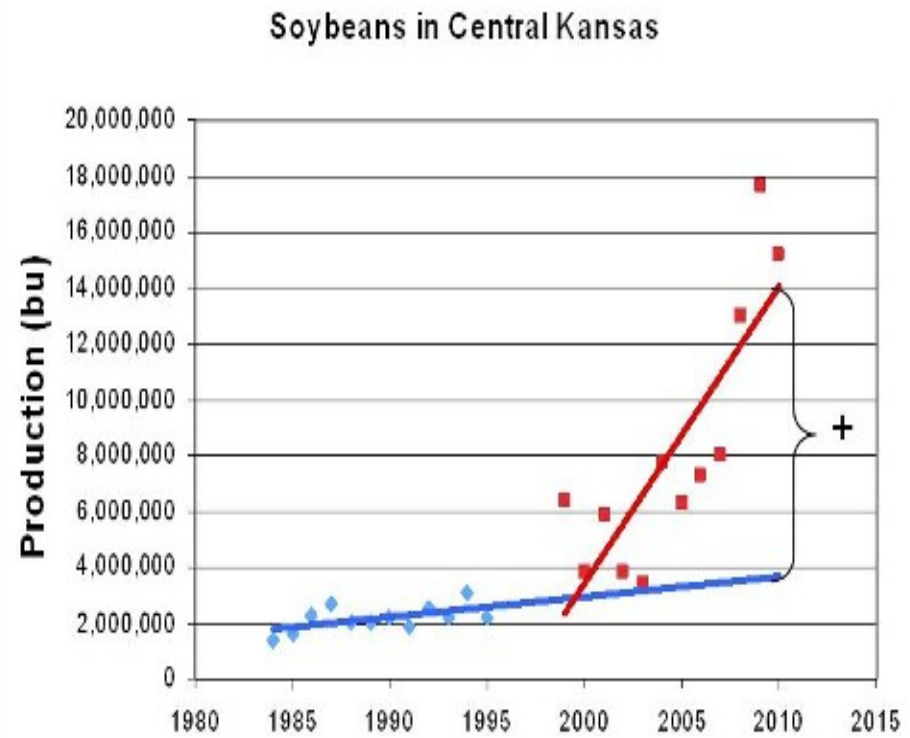
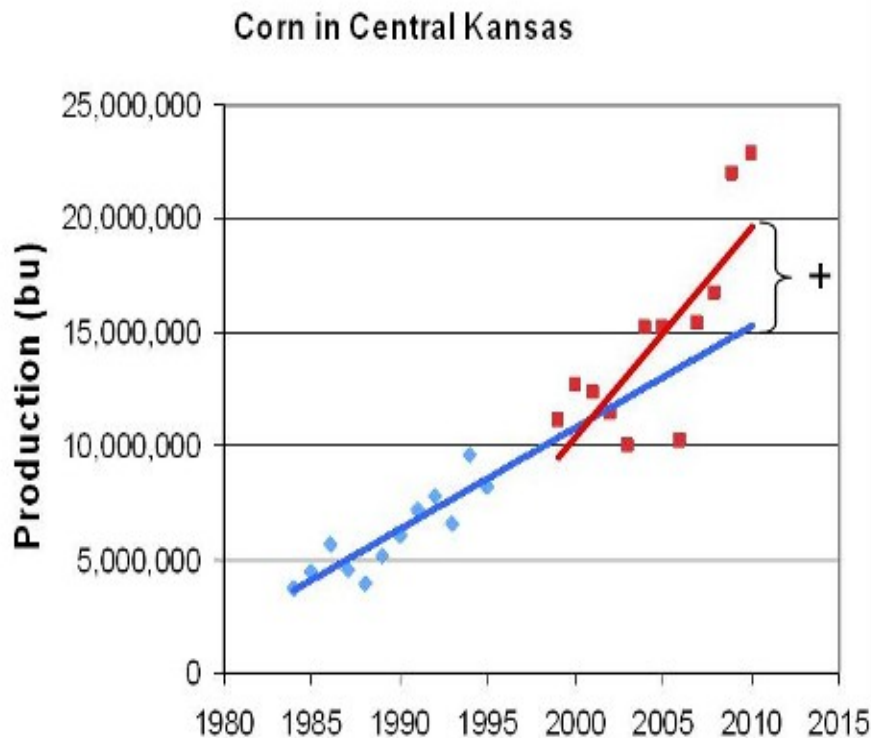
- **Soia boabe 13,10 mil t**
 - Brazilia 5,71 72%
 - USA 2,97 90%
 - Paraguay 2,37
 - Canada 1,20
 - Uruguay 0,50
 - Ucraina 0,15

- **Şrot soia 21,65 mil t**
 - Argentina 11,12 98%
 - Brazilia 8,99 72%
 - USA 1,06 90%
 - Norvegia 0,15
 - Paraguay 0,09

- **17,98 mld USD deficit comercial în 2008!**

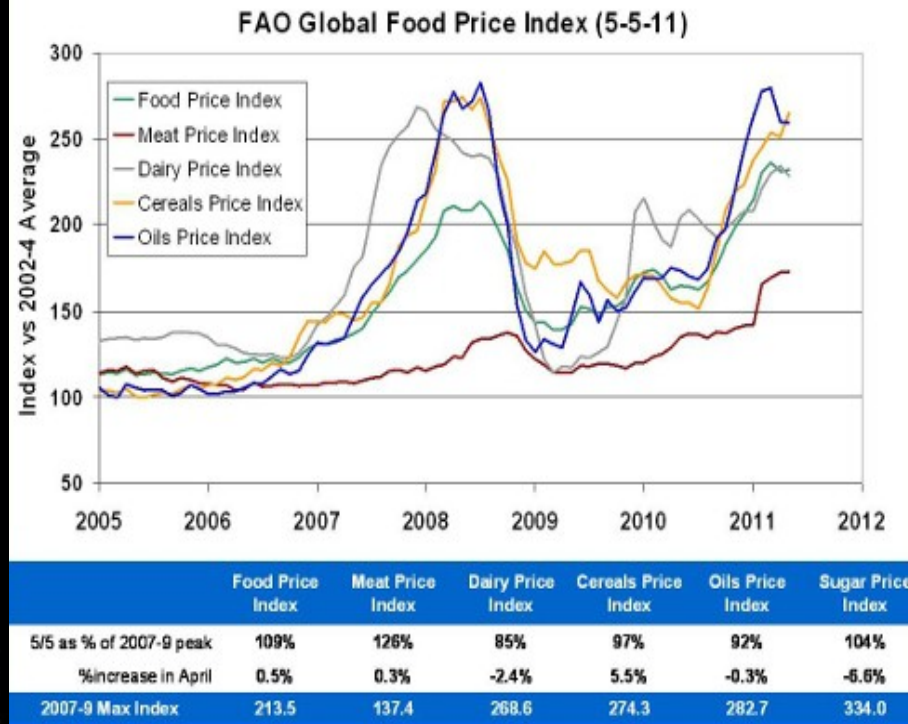
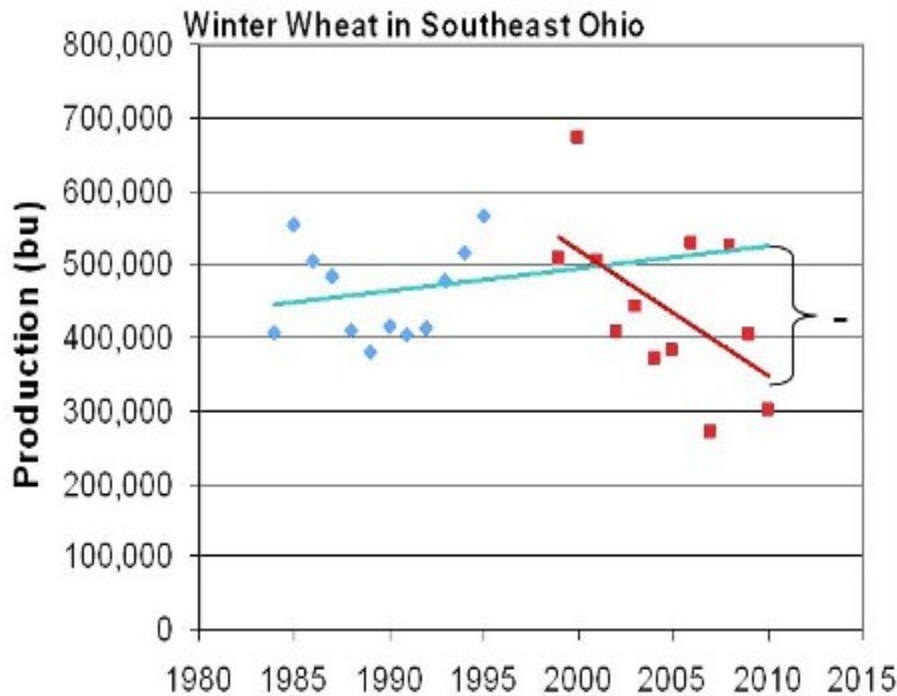


Schimbări în structura producțiilor totale după introducerea GMO



Sursa: <http://webcache.googleusercontent.com/search?q=cache:http://www.biofortified.org/2011/05/the-cost-of-precaution/>

Evolutia preturilor la principalele produse agricole



Sursa: <http://webcache.googleusercontent.com/search?q=cache:http://www.biofortified.org/2011/05/the-cost-of-precaution/>

Concluzii

- În ultima decadă (2002-2011) în România importurile de produse agroalimentare au depășit cu mult exporturile iar deficitul cumulat al întregii perioade este de 16,692 mld \$ din care 11,758 mld \$ cu statele membre ale UE.
- În perioada analizată, importurile de produse agroalimentare au crescut de la 1,173 mld \$ în 2002 la 6,125 mld \$ în 2008 pentru a scădea apoi 5,547 mld \$ în 2011.
- Exporturile în schimb au crescut continuu de la 433,1 mil \$ în 2002 la 4,974 mld \$ în 2011. Deficitul comercial anual a crescut și el în consecință de la 739,99 mil \$ în 2002 la 3,037 mld \$ în 2008 pentru ca apoi să scadă la 572,99 mil \$ în 2011.
- În medie pe cei 10 ani deficitul comercial al României pentru produsele agroalimentare este de 1,67 mld \$ și la 5 ani de la aderarea la UE România încă nu reușește să devină autosuficientă pe produsele agroalimentare.
- Se exportă încă producție neprelucrată (animale vii, cereale, oleaginose, tutun, grăsimi și uleiuri vegetale) și se importă carne, lapte, ouă, preparate diverse, băuturi alcoolice, cafea, cacao, zahăr, fructe și legume, reziduuri alimentare.
- Din totalul deficitului comercial cu produse agroalimentare al României pe cei 10 ani 1,796 mld \$ provin din comerțul cu soia, produse derivate și furaje pentru animale.
- Anual deficitul se ridică la 290-310 mil \$ și riscă să crească în anii următori dacă producția de carne va crește la rândul ei și dacă nu se adoptă măsuri de asigurare din producție internă a proteinei vegetale necesare.

Concluzii

- Țările exportatoare au adoptat rezultatele biotehnologiilor;
- UE importă produse de bază, produce și exportă produse prelucrate;
- Sectoarele porc și pasăre sunt puternic dependente de importurile de soia, șroturi de soia, porumb și DDGS;
- Nu există marfă convențională “zero GMO”. Produsele “free of” sunt rare – prețuri mai mari cu **30-50%**!
- Interzicerea importurilor de OMG va ridica prețul la nivele de 600% pentru furajele de bază – nu există produse de substituție!
- Crește prețul cărnii la consumator, scade consumul, exportul dispare, crește importul.
- Prin politica “zero toleranță”, se încurajează culturile GMO în țările furnizoare, delocalizarea și dezvoltarea producției animale în țări terțe care vor deveni furnizorii de carne ai SM UE;

**Cui servește politica
“zero toleranță”?
Cine o susține?
De ce?**

Vă multumesc pentru atenție!